

SPPs Direktpension säkerställd med kapitalförsäkring

För specialutformade pensionslöften



Större möjligheter än med vanlig tjänstepension

SPPs Direktpension är en flexibel lösning när du som arbetsgivare vill erbjuda chefer eller andra medarbetare ett komplement till tjänstepensionen. Det kan också vara när företaget vill "skydda" försäkringskapitalet eller när pensionen på något sätt är villkorad.

Direktpension – ett löfte som säkras med kapitalförsäkring

Som säkerhet för den pensionsutfästelse du som arbetsgivare lämnat till en anställd, kan du teckna vår försäkringslösning. Utöver ålderspension kan den även innehålla skydd till efterlevande. Försäkringen ägs alltid av företaget.

För ägare och delägare i aktiebolag gäller ibland särskilda regler. Därför har denna kategori fått en egen plan.

Hur går det till?

När du tecknar försäkringen pantförskriver du ålderspensionen till den anställde, som då blir panthavare – försäkringen kan då inte ändras utan att den anställde medger det. Och om företaget kommer på obestånd eller av annat skäl inte kan fullgöra sitt pensionsåtagande, kan den anställde få en pensionsförsäkring som motsvarar värdet i den pantsatta försäkringen. Ett eventuellt skydd till efterlevande kan också pantförskrivas.

Använd planen när du behöver mer utrymme

Planen är en försäkringskonstruktion som är lämplig att använda till exempel när:

- :: nivån på den pension som du vill utfästa överstiger inkomstskattelagens avdragsramar för tjänstepensionsförsäkring
- :: utbetalning ska ske under annan tid än den som inkomstskattelagen medger, till exempel vid avgångspension
- :: löftet är villkorat till exempel med att den anställde måste arbeta kvar i företaget en viss tid för att ha rätt till pensionen
- :: du som arbetsgivare vill "skydda" försäkringskapitalet och återfå resterande värde om den anställde avlider innan pensionsutbetalningarna har börjat eller upphört





Betalningsanvisning – företaget bestämmer

I Direktpension säkerställd med kapitalförsäkring finns ingen förmånstagare. Det är du som arbetsgivare som i ansökan anvisar till vem och under vilka förutsättningar försäkringsbeloppet ska betalas ut. När den anställde nått den pensionsålder ni kommit överens om i utfästelsen, är han eller hon betalningsmottagare.

Du som arbetsgivare kan också bestämma om det vid dödsfall ska ingå återbetalningsskydd, garanterad utbetalningstid eller efterlevandepension, och då till vem det ska betalas ut. Företaget kan självt vara den som ska få tillbaka värdet på försäkringskapitalet. I så fall betalas försäkringskapitalet ut som ett engångsbelopp.

Enkel hantering – all administration ingår

Plan för särskild utfästelse är en paketslösning som gör det enkelt för både dig som arbetsgivare och den anställde. Ansökan utgör utfästelse, panthandling och betalningsanvisning och genom den sistnämnda kan vi på SPP se till att utbetalningarna går till rätt mottagare enligt utfästelsen.

Om den anställde avlider före eller under utbetalningstiden fortsätter utbetalningarna på det sätt som företaget har angivit i ansökan.

Att återta panten om villkoren inte uppfylls

Skulle villkoren för utfästelsen inte uppfyllas kan ditt företag ta tillbaka panten efter panthavarens godkännande och därefter återköpa försäkringen. Avgiften för återköp är för närvarande 1 procent av försäkringskapitalet, dock lägst 500 kronor.

Flexibla möjligheter att utforma pensionslöftet

I SPPs Plan för särskild utfästelse kan du som arbetsgivare välja att antingen utlova en bestämd pensionsförmån eller att betala in en bestämd premie. Du kan också bestämma om löftet ska förses med villkor eller om det ska infrias oavsett vad som händer.

Beroende på vilken utformning du väljer finns olika metoder för att bokföra kostnaden och skulden.

Förmånsbestämt löfte – premien anpassas

Ett förmånsbestämt löfte innebär att du som arbetsgivare ger ett löfte till den anställde om en bestämd förmån. Ofta i form av ett visst belopp eller en viss andel av den anställdes lön. Förmånsbeloppet är följaktligen givet och premien anpassas efter det.

Premiebestämt löfte – förmånen kan ändras

Ett premiebestämt löfte är en överenskommelse där du som arbetsgivare lovar att för en anställds räkning betala överenskomna premier till en försäkringsgivare. Premien är följaktligen given och förmånsbeloppet anpassas efter den.

Antastbar utfästelse är villkorad

En antastbar utfästelse kallas även ett villkorat löfte. Det innebär att vissa villkor måste vara uppfyllda för att löftet ska infrias. När det gäller pension kan detta villkor till exempel vara att den anställde ska vara kvar i tjänst till en viss ålder, eller vara kvar i företaget ett visst antal år.

Oantastbar utfästelse kan inte ändras

Om utfästelsen är oantastbar gäller den utan inskränkningar. Ett sådant löfte kallas ibland även ovillkorat. När ett pensionslöfte är oantastbart innebär det att pensionen ska betalas ut i sin helhet vid utsatt tidpunkt i enlighet med utfästelsen. Inga klausuler finns som begränsar den anställdes rätt till pension.

Du väljer omfattningen

Det är du som arbetsgivare som avgör innehållet och omfattningen av pensionsutfästelsen och därmed utformningen av försäkringsavtalet och hur stor möjlighet den anställda ska ha att påverka. Följande moment kan ingå:

- :: ålderspension – traditionell försäkring
- :: ålderspension – fondförsäkring
- :: efterlevandepension
- :: premiebefrielse

Ålderspension – traditionell försäkring

En traditionell försäkring får en garanterad värdetillväxt på det garanterade kapitalet. Om totalavkastningen blir högre än den garanterade räntan växer försäkringskapitalet ytterligare.

Om försäkringskapitalet skulle understiga det garanterade kapitalet när det är dags att gå i pension, skjuter SPP till mellanskillnaden.

Återbetalningsskydd

Du kan erbjuda den anställda ålderspension med återbetalningsskydd. Försäkringskapitalet betalas då ut till insatta mottagare enligt betalningsanvisning om den anställda avlider innan pensionen börjat betalas ut. Återbetalningsskyddet motsvarar försäkringskapitalet och betalas ut som

en femårig efterlevandepension. Det upphör normalt vid pensionsåldern.

Om företaget är mottagare till återbetalningsskyddet kan kapitalet betalas ut som ett engångsbelopp.

Garanterad utbetalningstid

Om det ingår återbetalningsskydd kan du kombinera försäkringen med garanterad utbetalningstid. Det innebär att om den anställda avlider under den period som garanterade utbetalningar gäller, fortsätter utbetalningarna under garantitiden till de mottagare som betalningsanvisningen föreskriver. Om företaget är mottagare kan pensionen betalas ut som ett engångsbelopp.

Ålderspension – fondförsäkring

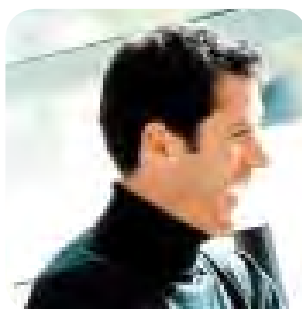
Om du erbjuder fondförsäkring får den anställda själv välja vilka fonder premierna ska placeras i. Storleken på försäkringskapitalet beror helt på hur fonderna utvecklas. Fondförsäkring kan bara väljas när pensionslöftet är premiebestämt.

Återbetalningsskydd

Du kan erbjuda den anställda ålderspension med återbetalningsskydd. Det innebär att försäkringskapitalet betalas ut till insatta mottagare enligt betalningsanvisning om den anställda avlider innan pensionen börjat betalas ut. Återbetalningsskyddet betalas ut som en femårig efterlevandepension.

Efterlevandepension utan fribrevsrätt

Efterlevandepension utan fribrevsrätt betalas ut till insatta mottagare enligt betalningsanvisning med valt förmånsbelopp om han eller hon avlider under tiden som premien betalas.



Anpassat efterlevandeskydd

Anpassat efterlevandeskydd är en kombinationsprodukt mellan efterlevandepension och ålderspension med återbetalningsskydd som ger möjlighet till ett prisvärt efterlevandeskydd.

Premiefrielse

Premiefrielse är en försäkring som innebär att arbetsgivaren helt eller delvis inte behöver betala premier, om en anställd på grund av sjukdom eller olycksfall blir arbetsoförmögen till minst 25 procent.

Premiefrielsen börjar gälla när den anställda varit sjukskrivna i minst 90 dagar i en följd från det att försäkringen trätt i kraft. Premiefrielsen är proportionell till graden av den anställdes arbetsförmåga.

Så här utvecklas värdet

En ålderspension tecknad som traditionell försäkring kan under goda år tilldelas återbäring – den avkastning som

överstiger den garanterade räntan. Återbäringen är inget löfte utan kan både öka och minska under försäkringstiden. Vid förmånsbestämd ålderspension har du som arbetsgivare möjlighet att välja om överskottet ska överföras till företagets Kundkonto (det konto som hanterar betalningsflödena för företagets försäkringar i SPP).

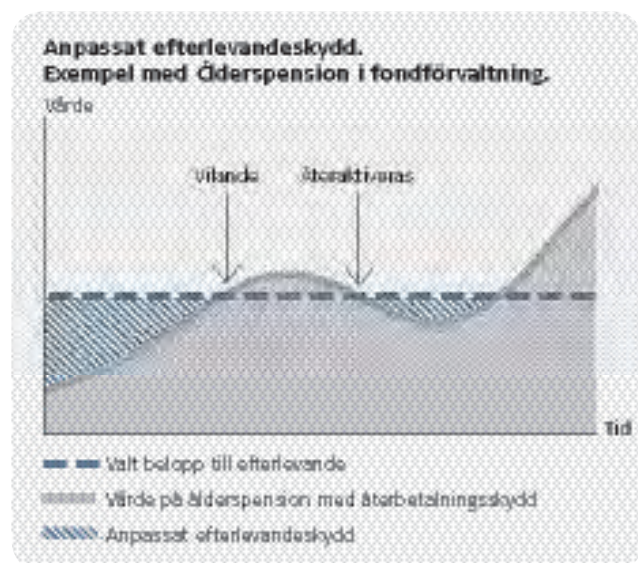
Du kan också välja att pensionen räknas upp enligt konsumentprisindex, KPI. KPI baseras på den procentuella ökningen av KPI mellan de två närmast föregående septembarmånaderna. Uppräkning kan ske under intjänandetid, fribrevstid och utbetalningstid.

Så här placeras pengarna

Du kan välja att erbjuda dina anställda traditionell försäkring eller fondförsäkring.

Vår kapitalförvaltningsmodell

Det är SPP som ansvarar för placeringen i traditionell försäkring.



Vår kapitalförvaltningsmodell kännetecknas av dynamisk riskstyrning, god riskspridning och ansvarsfulla investeringar.

Dynamisk riskstyrning innebär att andelen aktier anpassas kontinuerligt i syfte att mildra effekten av nedgångar och ta del av uppgångar i aktiemarknaden. Förutom aktier och räntebärande instrument sker placeringar i fastigheter, infrastruktur, onoterade aktier, hedgefonder och råvaror, vilket ger en god riskspridning.

Alla placeringar omfattas av Storebrands koncernstandard för ansvarsfulla investeringar. Standarden är internationellt erkänd som en av världens bästa SRI-policys. Det innebär i praktiken att vi avstår från att investera i företag som medverkar till kränkningar av de mänskliga rättigheterna, korruption, allvarlig miljöskada samt produktion av landminor, kluster- och kärnvapen och tobak.

Traditionell försäkring

I traditionell försäkring räknas det garanterade kapitalet upp med en garanterad ränta.

Placeringspolicy för traditionell försäkring

Räntebärande tillgångar	30–100 procent
Aktier	0–60 procent
Fastigheter	0–20 procent
Alternativa placeringar	0–20 procent
Valutarisk	0–30 procent av tillgångarnas värde får vara i utländsk valuta

Förvaltningen sker enligt reglerna i Försäkringsrörelselagen. SPPs styrelse fastställer inom dessa ramar en placeringspolicy som styr den löpande förvaltningen av kapitalet.

Blir totalavkastningen högre än den garanterade räntan växer försäkringskapitalet ytterligare. Skillnaden mellan försäkringskapital och det garanterade kapitalet kallas för återbäring. Den kan vara garanterad eller villkorad.

Hur fördelas överskottet?

Avkastning utöver garanterad ränta fördelas med 90 procent till respektive försäkring och 10 procent till SPP. Den del av avkastningen som återstår, efter att det garanterade kapitalet räknats upp med den garanterade räntan, kallas för villkorad återbäring.

Den villkorade återbäringen är den rörliga delen av kapitalet och läggs ovanpå det garanterade kapitalet. Om avkastningen blir negativ tas minskningen i första hand från den villkorade återbäringen.

Villkorad återbäring är rörlig och kan öka och minska under hela försäkringstiden, men den kan inte överstiga 15 procent av det totala försäkringskapitalet. Det innebär att minst 85 procent av det totala kapitalet garanteras av SPP.

Om försäkringskapitalet när det är dags att gå i pension understiger det garanterade kapitalet skjuter SPP till mellan-skillnaden.

Du som arbetsgivare väljer om överskottet ska gå till företaget ...

När den villkorade återbäringen överstiger 15 procent av försäkringskapitalet förs den överskjutande delen över till företagets kundkonto i SPP. En sådan justering sker en gång per år.

... eller om det ska gå till den anställde

Om den anställde ska få del av överskottet omvandlas den överskjutande delen istället till garanterad återbäring en



gång per år. Den garanterade återbäringen är sedan kvar på försäkringen och ger upphov till ett tilläggsbelopp under utbetalningstiden.

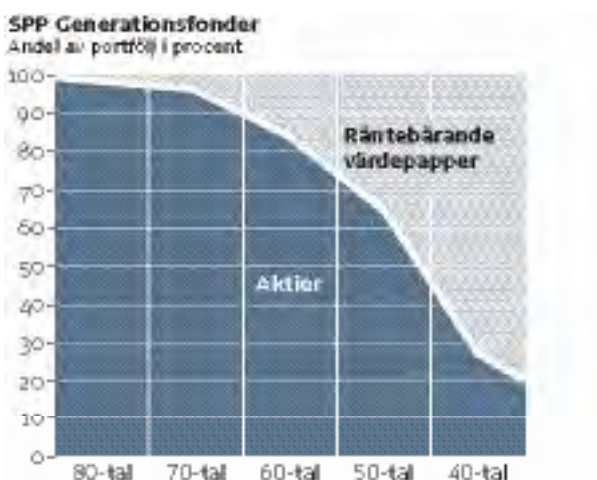
Fondförsäkring

Den som har premiebestämd pensionslösning kan välja att spara i upp till tio fonder i en fondförsäkring. I en fondförsäkring finns inget garanterat kapital, men historiskt sett är möjligheten större till högre avkastning. Tillväxten på kapitalet beror helt på hur fondplaceringarna utvecklas.

Brett utbud av fonder

I vårt fondsortiment finns över 60 olika fonder att välja bland. Inte minst generationsfonder, som SPP var först med att lansera. Det är fonder som är speciellt utvecklade för pensionssparande. Det unika med generationsfonderna är att placeringarna automatiskt ändras i takt med att man närmar sig pensionsåldern.

Mer information om våra fonder finns på SPPs webbplats www.spp.se.



Historisk avkastning är ingen garanti för framtida avkastning. De pengar som placeras i fonder kan både öka och minska i värde och det är inte säkert att du får tillbaka det insatta beloppet.

Bra att veta

Så här informerar vi

Det här skickar vi till dig som är arbetsgivare:

- :: kundavtal – administration
- :: när utbetalning påbörjats skickas varje månad "Utbetalning av direktpension"

Det här skickar vi till den anställde:

- :: förmånsbeskrivning
- :: förmånsöversikt
- :: värdebesked
- :: utbetalningsinformation
- :: vid fondförsäkring skickas även avräkningsnota

Riskbedömning

Om det krävs en riskbedömning, till exempel hälsoprövning, gör vi den innan försäkringen tecknas. Detsamma gäller vid större höjning, eller komplettering.

Familjeoption

Familjeoption innebär att om den anställdes familjesituation ändras, kan han eller hon komplettera sitt försäkringsskydd utan att behöva göra om hälsoprövningen. Optionen måste utnyttjas inom ett år från det att den anställde gift sig, registrerat partnerskap, blivit sambo eller fått barn.

Löneoption

Pensionsmedförande lön kan höjas utan hälsoprövning med högst 30 procent under en tolv månadersperiod. Denna rättighet gäller inte för ägare/delägare. Då gäller istället att pensionsmedförande lön kan höjas med högst 10 procent under en tolv månadersperiod.

Företagets rätt att göra avdrag

Avdragsrätt för företagets åtaganden ges i takt med att pensionen betalas ut.

Skatt

Avkastningsskatt

Avkastningen på en kapitalförsäkring beräknas med en schablonskatt. Skatteunderlaget är försäkringskapitalets värde den 1 januari samt värdet av de premier som betalats in under året multiplicerat med statslåneräntan den 30 november föregående år. För premier som betalats under andra halvan av beskattningsåret ska dock bara halva värdet läggas till kapitalunderlaget.

På denna schablonberäknade avkastning är för närvarande avkastningsskatten för kapitalförsäkring 30 procent. Avkastningsskatten betalas av SPP och måste betalas oavsett om värdet på försäkringen ökat eller minskat.

Inkomstbeskattning

All pension som betalas ut från kapitalförsäkringen – till annan än företaget – är skattepliktig inkomst.



Redovisning av utfästelse

Det finns idag inget tvingande regelsystem för hur en pensionsutfästelse ska redovisas hos företaget (juridisk person). I avvaktan på ett sådant rekommenderar vi två metoder. Valet av metod har direkt påverkan på företagets skattesituation och vilken som ska användas avgörs lämpligen i samråd med företagets revisor.

Metod 1: Kan endast användas för oantastbara pensionslöften. Nuvärdet av pensionslöftet bokförs som en skuld i balansräkningen under rubriken "Avsättningar" under delpost "Avsatt till pensioner enligt tryggandelagen" och kostnadsförs. Denna kostnad är inte avdragsgill utan ska tas upp till beskattning vid deklarationen. Värdet av försäkringarna bokförs som en tillgång. Avsättningen är löneskattegrundande.

Metod 2: Premien som betalas till SPP kostnadsförs av företaget. Ingen pensionsskuld bokförs och värdet av försäkringarna redovisas inte som en tillgång. Kostnaden är inte avdragsgill. Denna redovisningsmetod medför ingen omedelbar löneskatt.

Pensionsåtagandet redovisas som en not under ansvarsförbindelser där man också noterar att kapitalförsäkring har tecknats som motsvarar pensionsåtagandet.

SPP lämnar uppgift om pensionsutbetalningens storlek. När pensionen betalas ut bör den löpande redovisas i resultaträkningen som en rörelsekostnad. Denna kostnad är avdragsgill i företagets deklaration.



De redovisningsmetoder som beskrivs ovan gäller för redovisning i juridisk person. Om företaget ingår i koncern som tillämpar internationell redovisningsstandard enligt IFRS/IAS 19 gäller andra regler för hur värdet av pensionsutfästelsen och kapitalförsäkringen ska beräknas. SPP erbjuder via SPP Konsult AB hjälp med sådan värdering.

Särskilda begränsningar

Försäkringsmomentens giltighet är begränsad vid:

- :: oriktiga uppgifter
- :: framkallande av försäkringsfall
- :: krig eller krigstillstånd i Sverige
- :: deltagande i krig eller politiska oroligheter utom Sverige
- :: vistelse utom Sverige vid krig eller krigsliknande politiska oroligheter
- :: vistelse utom Norden mer än tolv månader
- :: särskild riskfylld verksamhet
- :: försäkringsfall till följd av atomolycka
- :: missbruk, eget vållande eller kriminell handling
- :: för ägare/delägare som vill teckna premiebefrielse gäller en särskild karens för ett antal sjukdomar och besvär

När försäkringsavtal och skydd börjar gälla

Ett avtal om ett nytt försäkringsmoment, för en befintlig eller ny anställd, börjar gälla då första premien betalats och SPP bekräftat att avtalet kommit till stånd. Under förutsättning att försäkringsavtalet träder i kraft gäller ett retroaktivt försäkringsskydd redan från den tidpunkt SPP tog emot ansökan om försäkring, eller den senare tidpunkt som anges i ansökan.

Mer information?

Den här broschyren är en sammanfattning av SPPs Plan för särskild utfästelse och Plan för ägare/delägare.

Vill du veta mer kan du beställa de fullständiga försäkringsvillkoren från vår Företagskontakt på 0771-598 102, kontakta din rådgivare/försäkringsförmedlare eller ladda ner dem från www.spp.se. Där finns också information om bolagets ekonomiska ställning och långsiktiga placeringspolicy.

Behandling av personuppgifter

Personuppgifter som lämnas till SPP i samband med att försäkringsavtal ingås eller som SPP i övrigt registrerar i samband med försäkringsavtalet kommer att bli föremål för behandling i datasystem hos SPP eller Storebrand eller hos andra företag som SPP samarbetar med.

Behandlingen sker i enlighet med reglerna i personuppgiftslagen. Ändamålet med behandlingen är att SPP ska kunna fullgöra sina skyldigheter enligt försäkringsavtalet och enligt lagar och myndighetsföreskrifter.

Även behandlingar för analys- eller statistikändamål kan förekomma. Personuppgifterna kommer också att behandlas för marknadsföringsändamål i Storebrandkoncernen om inte den som avses med uppgifterna hos SPP eller Storebrand begärt att det inte ska ske.

Den som vill få information om vilka personuppgifter om honom/henne som behandlas av SPP eller Storebrand kan skriftligen begära detta hos SPP. Detsamma gäller den som vill begära rättelse av felaktig eller missvisande personuppgift.

Försäkringsgivare

För traditionell försäkring – SPP Livförsäkring AB
För fondförsäkring – SPP Liv Fondförsäkring AB
SE-105 39 Stockholm. Telefon 08-451 70 00
fax 08-451 72 35

Välkommen till spp.se eller ring Kundcenter på 0771-533 533.
SPP Livförsäkring AB, SE-105 39 Stockholm.

